

**KURUM İÇ DEĞERLENDİRME
RAPORU**

**Düzce Üniversitesi
Eğitim Fakültesi**

**Konuralp Yerleşkesi 81620
Merkez/Düzce**

15.06.2016

İÇ DEĞERLENDİRME RAPORU

A. Kurum Hakkında Bilgiler

İletişim Bilgileri

Eğitim Fakültesi Dekan Vekili

Prof. Dr. Kahraman ÇATI

kahramancati@duzce.edu.tr

0(380) 5421355 / 2401

Düzce Üniversitesi Eğitim Fakültesi A Blok 3. Kat Dekanlık Birimi

Eğitim Fakültesi Dekan Yardımcısı

Doç. Dr. Abdurrahman İLĞAN

0(380) 5421355 / 2431

Düzce Üniversitesi Eğitim Fakültesi A Blok 3. Kat No: 315

Tarihsel Gelişimi

Eğitim Fakültesi 28.03.1983 tarihli ve 2809 sayılı Kanun'un ek 30. maddesine göre Bakanlar Kurulu'na 04.04.2011 tarihinde kurulmuştur (15.04.2011 tarih ve

27906 sayılı Resmi Gazete). 2012-2013 Eğitim-Öğretim döneminden itibaren öğrenci almaya başlayan fakülte'deki dekanlık ve eğitim faaliyetleri, Konuralp yerleşkesinde bulunan Teknoloji Fakültesi binası A Blokta sürdürülmekte olup müstakil binası bulunmamaktadır.

Eğitim Fakültesi kurulduğu günden itibaren gelişimini sürdüren, değişime öncülük eden, ulusal ve uluslararası düzeyde ilişkilerini geliştiren bir yükseköğretim kurumudur. Eğitim Fakültesi'nin örgüt yapısı Ek-1'de şema halinde sunulmuştur. Eğitim Fakültesi'nde Eğitim Bilimleri, İlköğretim, Özel Eğitim, Türkçe Eğitimi, Yabancı Diller Eğitimi ile Bilgisayar ve Öğretim Teknolojileri Eğitimi olmak üzere toplam altı bölüm bulunmaktadır. Belirtilen 6 bölüm altında 15 ana bilim dalı bulunmakta olup, aktif olarak 5 anabilim dalında lisans öğrencilerine, 3 anabilim dalında ise (fakülte öğretim üyelerince Sosyal Bilimler Enstitüsü bünyesinde olmak üzere) lisansüstü öğrencilerine eğitim sunulmaktadır. Bugün itibariyle 31'i öğretim üyesi, 8'i araştırma görevlisi olmak üzere 39 akademik ve 6 idari personel ile 618 lisans ve 367 Pedagojik Formasyon öğrencisine eğitim-öğretim hizmeti verilmektedir. Fakülte aynı zamanda kamu kurum ve kuruluşları ile işbirliği içerisinde bulunmakta, bünyesinde yürütülen ulusal ve uluslararası destekli projeler aracılığıyla da bilimsel altyapının gelişimine katkıda bulunmaktadır. İl Milli Eğitim Müdürlüğü ile yapılan protokoller çerçevesinde eğitim-öğretim konularında işbirliği ve destek sağlanmaktadır.

Fakülte bünyesinde her birinde projeksiyon bulunan 60'şar kişilik 6 normal sınıf, her birinde akıllı tahta ve ses sistemi bulunan 40'ar kişilik 4 sınıf ve 1 adet Fen ve Teknoloji laboratuvarı yer almaktadır.

Misyonu, Vizyonu, Değerleri ve Hedefleri

Bakanlar Kurulu tarafından 28.03.1983 tarihli ve 2809 sayılı Kanun'un ek 30. maddesine göre 04.04.2011 tarihinde kurulan Eğitim Fakültesi'nin misyonu, yerel, ulusal ve uluslararası standartlarda toplumun beklentilerine ve ihtiyaçlarına karşılık

verebilen, etkin öğretmenlik anlayışı çerçevesinde bireysel ve mesleki gelişimi benimseyen, insan haklarına saygılı bireylerin yetişmelerini sağlamaktır. Eğitim Fakültesi'nin temel aldığı vizyon ise, öğrenme kültürünü ilke edinen, bireylerin hayatlarında farklılık yaratacak eğitimciler yetiştirmeyi hedefleyen ve gelecekte yeni bilgi ve değer üretiminde lider olan bir fakülte olmaktır.

Fakülte, verimlilik, etkinlik ve hesap verilebilirlik ilkeleri çerçevesinde faaliyetlerini sürdürmektedir. Fakülte ayrıca bilimsel düşünce ve teknolojiyi ön planda tutarak öğrenci odaklı kaliteli eğitim vermeye, topluma lider bireyler yetiştirmeye, öğretim üyelerini teşvik ederek uygulamaya yönelik projeleri arttırmaya, öğrencilerin gelişiminin sağlanmasına yönelik bina/mekân standartlarının yükseltilmesine, bilişim ve teknolojik alt yapının geliştirilmesi faaliyetlerini sosyal sorumluluk, şeffaflık ve hesap verilebilirlik ilkeleri çerçevesinde yerine getirmektedir.

Eğitim-Öğretim Hizmeti Sunan Birimleri

2012-2013 Eğitim-Öğretim yılında, 2012-ÖSYS ek yerleştirme sonuçlarına göre ilk defa öğrenci olarak Sınıf Öğretmenliği Lisans alanında 71 öğrenciyle eğitime başlamıştır. Aynı yılda Pedagojik Formasyon Sertifika Programı açılmıştır. Halen, YÖK tarafından belirlenen Usul ve Esaslar doğrultusunda açıklanan dönemlerde Pedagojik Formasyon Eğitimi Sertifika Programları açılmaktadır. Daha sonraki yıllarda da, 2013-ÖSYS ile Fen Bilgisi Öğretmenliği, 2014-ÖSYS ile Rehberlik ve Psikolojik Danışmanlık, 2015-ÖSYS ile Türkçe ve İngilizce Öğretmenliği programlarına öğrenci alınmaya devam edilmiştir. 2016-ÖSYS sonuçlarına göre ise, 2016-2017 eğitim-öğretim döneminden itibaren Okul Öncesi Öğretmenliği programına ilk defa öğrenci alınacaktır (Ek-2). Fakülte öğretim üyelerince Sosyal Bilimler Enstitüsü bünyesinde Eğitim Programları ve Öğretim Ana Bilim Dalı'nda Tezli/Tezsiz Yüksek Lisans ve Doktora eğitimi, Eğitim Yönetimi, Teftişi, Planlaması ve Ekonomisi Ana Bilim Dalı'nda Tezli/Tezsiz Yüksek Lisans ve Birleşik Üstün Yetenekliler Çalışmaları Ana Bilim Dalı'nda ise Tezsiz Yüksek Lisans eğitimleri verilmektedir.

Araştırma Faaliyetinin Yürütüldüğü Birimleri

Fakültemiz eğitim sektöründe faaliyet göstermekte olup, araştırma faaliyetlerinin mekanları fen labıratuarları dışında fakültemizce kullanılan herhangi bir alan söz konusu değildir. Öğretim üyeleri araştırmalarını sahada ağırlıklı olarak okullarda very toplamak ve bunları istatistik programlarında analiz etmek suretiyle gerçekleştirmektedir.

İyileştirmeye Yönelik Çalışmalar

Fakültemiz daha önce dış denetimden geçmemiş olmakla birlikte, süreçlerimizi sürekli olarak Toplam Kalite Yönetimi felsefesi kapsamında iyileştirmek yoluyla daha nitelikli mezun ve araştırma faaliyetleri elde etme noktasında çabalarımız devam etmektedir. Fakülte olarak iyinin / niteliğin sonunun olmadığı bilinciyle, sürekli gelişme fakültemizin temel değerleri arasında yer almaktadır.

B. Kalite Güvencesi Sistemi

- Kurum, misyon, vizyon, stratejik hedefleri ve performans göstergelerini nasıl belirlemekte, izlemekte ve iyileştirmektedir?

Fakültemiz vizyon ve misyonunu fakültemiz öğretim üyeleri, idari personel ve öğrenci temsilcilerinin katılımıyla belirlemiştir. Stratejik hedef ve performans göstergelerini ise ABD başkanlıklarından birer temsilcinin katılımıyla belirledik.

- Kurum, kurumsal performansının ölçülmesi, değerlendirilmesi ve sürekli iyileştirilmesi için nasıl bir strateji izlemektedir?

Fakültemiz kurumsal performansın ölçülmesi noktasında, fakültemiz öğrenci temsilcilerinden dönem sonlarında ve süreç değerlendirmesi kapsamında dönem arasında öğrencilerden geri bildirim almaktayız. Bunun dışında dekanlık olarak öğretim üyelerimizin her dönem derslerinin içeriklerini güncellemeleri noktasında teşvik etmekteyiz. Öğrenci ve öğretim üyelerinin öneri, talep ve şikayetlerini kolaylıkla iletmelerini sağlayacak mekanizmalar oluşturduk. Bu noktada fakültemiz iç ve dış paydaşların memnuniyeti kapsamında kamu kaynaklarının verimli, etkin, adil ve hesapverebilir şekilde kullanımı için gereken sistemleri oluşturmaya azami gayret ve özeni göstermektedir.

- Kurumun Kalite Komisyonu üyeleri nasıl belirlenmiştir ve kimlerden oluşmaktadır?

Fakültemiz Kalite Komisyonu üyeleri iç paydaşlarla yapılan müzakereler sonucu, Eğitim Bilimleri Bölümü Eğitim Yönetimi Anabilim Dalı öğretim üyesi Doç. Dr. Abdurrahman İLĞAN başkanlığında, Eğitim Bilimleri Bölümü araştırma görevlisi Dr. Şahin DANIŞMAN ve Fakülte skreteri Muammer TAYLAN'dan oluşmaktadır.

- Kurumun Kalite Komisyonunun kalite güvencesi sisteminin kurulması ve işletilmesi kapsamındaki yetki, görev ve sorumlulukları nedir? Komisyon,

kalite güvencesi sürecini nasıl işletmektedir?

Fakültemiz Kalite Komisyonu henüz kurulmuş olduğu için; yetki, görev ve sorumluluklar fakülte kurulunda tartışılarak karara bağlanacaktır.

- İç paydaşlar (akademik ve idari çalışanlar, öğrenciler) ve dış paydaşların (işverenler, mezunlar, meslek örgütleri, araştırma sponsorları, öğrenci yakınları vb.) kalite güvencesi sistemine katılımı ve katkı vermeleri nasıl sağlanmaktadır?

Eğitim fakültesi olarak iç paydaşların ve dış paydaşların kalite güvencesi sistemine katkıların öneminin ve gerekliliğinin farkındayız. Fakültede paydaş katılımını ve katkısını almadan başarı ve kalite güvence sistemi oluşturmanın mümkün olmaacağı konusunda dekanlık olarak yüksek bir farkındalık düzeyine sahibiz. Kalite güvencemizi çıktılarımızı oluşturan öğretmen adayları, bunların KPSS sınavlarındaki başarısı ve öğretim üyelerimizin yaptıkları akademik etkinliklerin niteliği ve niceliğini dikkate alan bir kalite güvence sistemini temin etme çabası içersindeyiz.

C. Eğitim ve Öğretim

Programların Tasarımı ve Onayı

- ✓ Programların ana çerçevesi Milli Eğitim Bakanlığı ve YÖK tarafından belirlenmiş olup bölümlere tanınmış olan sınırlar içerisinde paydaşlardan gelen talepler dikkate alınarak müfredat oluşturulmaktadır. Programın hedefleri belirlenirken, dış paydaşların (Milli Eğitim Bakanlığı, Aile ve Sosyal Politikalar Bakanlığı, Sivil Toplum Kuruluşları, aileler, politika üreticilerin beklentileri, kurumların yayınladıkları raporlar, strateji belgeleri vb.) ve iç paydaşların görüş ve önerileri dikkate alınmıştır. Programın yapısı ülkenin ve eğitim sisteminin

ihtiyalarına gre ekillendirilmiřtir. Beklentiler, kurumsal olanaklar ve insan kaynakları havuzu gz nnde bulundurularak srdrlmektedir.

- ✓ Program yeterlilikleri belirlenirken, bir ğretmende olması gereken beceriler ve yetkinlikler gz nnde tutulmaktadır. Bunun yanında, kuramsal alıřmalar ışığındaki bilgi birikimi ve bunların uygulanmasına ynelik bir takım beceriler gz nnde bulundurulmaktadır. Programın yapısı, teorik ve uygulamaları derslerin mezunların bilgi ve becerilerini yetkinliğe dnřtreceđi řekilde tasarlanmıřtır. Bu yeterlilikler programın uygulanması sresince yapılan sınavlar aracılıđıyla deđerlendirilmektedir.
- ✓ Program yeterlilikleri belirlenirken, Bologna sreci ve TYY kapsamında belirlenen hedefler ile uyuma nem verilmektedir.
- ✓ Programların yeterlilikleriyle ders ğrenme ıktıları arasında iliřkilendirme yapılmaktadır.
- ✓ Programlar, bađlı bulunduđumuz yasal mevzuatın ilgili ynetmelik maddeleri uyarınca niversitenin yetkilendirilmiř bulunduđu kurullarca onaylanmaktadır. Program ieriđi, anabilim dalları tarafınca oluřturulmakta, Blm Bařkanlıkları onayı ile Dekanlığa havale edilmektedir. neri ve grřler erevesinde son hali verilen ierik Senato'ya sunulmaktadır. Senatonun onayı ile programa son hali verilmiř olmaktadır.
- ✓ Fakltenin web sitesi ve Bologna bilgi sisteminden gerekli bilgiler kamuoyuna sunulmaktadır.

ğrenci Merkezli ğrenme, ğretme ve Deđerlendirme

- ✓ Her anabilim dalı tarafından ğrencilere sunulan derslerin iř ykne dayalı kredi deđerleri belirlenmektedir.
- ✓ ğrencilerin iřyeri ortamlarında gerekleřtirebilecekleri uygulama ve stajların iř

yükleri belirlenmekte ve programın toplam iş yüküne dahil edilmektedir.

- ✓ Bilgi birikimlerini artırmalarını teşvik etmek amacıyla, dersler öğrencilerin araştırma yapmaları ve yaptıkları çalışmalarını sunmaları yönünde planlanmakta; öğrencilerin ders sürecine aktif katılımları sağlanmaktadır. Bunun için, bireyselleştirilmiş ödevlerin, ders içeriğine yönelik yapılan etkinliklerin ve çalışmaların öğrenciler tarafından sunumu gibi bir takım uygulamalara başvurulmaktadır. Bazı anabilim dallarında 5. Yarıyıldan sonra ise uygulama derslerinin ağırlığının artması, öğrencilerin aktif bir şekilde uygulama yapmalarını gerektirmektedir. Dolayısıyla, derslerde kullanılan öğretim yöntemleri ve derslerin değerlendirmesindeki uygulamalı çalışmalar yoluyla öğrencilerin aktif rol almaları teşvik edilmektedir. Diğer yandan, öğrencilerin heyecanlarını yenmeleri, diksiyonlarını geliştirmeleri, topluluk karşısında rahat davranmaları ve konuşmaları için bazı derslerde söz hakkı çoğunlukla öğrencilere verilmekte, kendilerini ifade etmeleri için olanak tanınmakta, sınıf içi derse katılım konusunda öğrenciler cesaretlendirilmektedir.
- ✓ Başarı ölçme ve değerlendirme yöntemi, öğrencilerin ders öğrenme çıktılarına ulaştığını ölçebilecek nitelikte tasarlanmaktadır. Derslerde, ödev ve ders içi etkinlikler birlikte değerlendirilmektedir.
- ✓ Değerlendirme yasal mevzuat çerçevesinde ve önceden belirlenip ilan edilmiş kriterlere göre yürütülmektedir. Değerlendirmenin her aşamasında öğrencinin hak aramasını mümkün kılan süreçler düzenlenmiş bulunmaktadır. Mezuniyet koşulları, derslerde başarı ölçütleri, etkinlik ve uygulamaların notlandırılması dönem başında ders izlenceleriyle öğrencilere sunulmaktadır. Bu kriterler bütün öğrencileri ilgilendirmekte ve bütün öğrenciler tarafından bilinmektedir.
- ✓ Üniversite öğretim sınav yönetmeliğinde belirtilen koşullara göre işlem yapılmaktadır. Öğrencinin mazeretini belgelemesi koşulu ile sınavın telafisi yapılmaktadır.

- ✓ Özel yaklaşım gerektiren öğrencilere yönelik planlamalar yapılmıştır. Ancak, özel yaklaşım gerektiren öğrenci olmadığı için bu yönde bir düzenleme gerçekleştirilmemiştir. Ayrıca, fakültenin kendine mahsus bir eğitim binasının olmaması ve binanın fiziki yapısına müdahale edilememesi sebeplerinden dolayı fiziki düzenlemeler gerçekleştirilmemiştir. Uluslararası öğrenciler için dil yeterliği belgesi istenmektedir. Dil yeterliği olmayanlara 1 yıl Türkçe hazırlık okutulmaktadır. Bununla birlikte, sınavlarda bu öğrencilere özgü olarak soruların İngilizce çevirisi de verilmektedir.

Öğrencinin Kabulü ve Gelişimi, Tanınma ve Sertifikalandırma

- ✓ Öğrencilerin programlara kabulü, ÖSYM'nin yaptığı sınavlara ve YÖK'ün belirlediği kriterlere göre yapılmaktadır.
- ✓ Fakülteye yeni gelen öğrencilerin kuruma uyumlarını sağlamak amacıyla, dönem başında öğrencilere, üniversite yaşamı, program yapısı, fiziki ve sosyal imkanlar, değişim programları ve yönetmelikler gibi konularda bilgiler verilmekte ve oryantasyon sağlanmaktadır. Ayrıca birimde, her sınıfa atanan danışmanlar aracılığıyla öğrencilerin uyum sağlamalarına katkıda bulunmaktadır.
- ✓ Öğrencilerin akademik başarısını teşvik etmek için akademik danışmanlıklar vasıtasıyla yakından takipleri ve başarısızlık nedenlerinin ortadan kaldırılması için de rehberlik ve psikolojik danışma hizmetleri sunulmaktadır. Öğrencilere yönelik olarak sözlü teşvik ve motivasyon da sağlanmaktadır. Ayrıca üst sınıftaki öğrencilerin alt sınıftaki öğrencilere rehberlik yapmaları teşvik edilmektedir. Bölümün akademik personeli veya dışarıdan davet edilen konuşmacılar tarafından seminerler düzenlenmekte, tartışma programlarında, küçük gruplarla yapılan danışmanlık faaliyetlerinde bu konular sıklıkla dile getirilmektedir. İlk defa bu yıl verilecek mezunlardan başlamak üzere fakültede dereceye giren ilk 3 kişi için özel bir pano oluşturulması düşünülmektedir.
- ✓ Öğrenci bilgi sisteminden öğrencilerin not ve devamsızlıkları takip edilmektedir.

Öğrencilere önceden belirtilen randevu saatlerine göre öğrencilerle bireysel görüşmeler gerçekleştirilerek gerekli çözümler sunulmaya çalışılmaktadır. Her sınıfa bir akademik danışman görevlendirilmesi, öğrencilerin dersine giren öğretim üyeleri arasından seçilerek yapılmakta olup, öğrencilerin danışmanlarıyla haftada en az 1 defa bir araya gelmeleri temin edilmektedir. Danışman yarıyıl başında öğrencilerle belli konularda görüşmekte, varsa eğer iyileştirmeye açık alanlar için görüş almakta, öğrencilere söz hakkı tanınarak işleyişle ilgili varsa şikâyet, dilek, öneri vb. toplanmaktadır. Öğrencilerle rutin görüşme saatlerinin yanında, akademik içerikli konularda öğrenciler mesai saatleri içerisinde/dışında akademisyenlerle doğrudan temasa geçebilmeleri (e-mail veya cep telefonu aracılığıyla) mümkündür.

- ✓ Yükseköğretim sistemi içinde geçerli mevzuat çerçevesinde öğrenciler Mevlana, Farabi, Erasmus gibi değişim programlarından yararlandırılmaktadır. Derslerin denklikleri ve öğrenim protokolleri önceden düzenlenerek öğrencilere kolaylık sunulmaktadır. Yurt içi değişim programı için ilgili düzenlemeler mevcut olup gidecek/gitmiş öğrencilerle program koordinatörleri birebir ders seçimi, kredi uyumu vb. konularda bir araya gelerek çalışma yapmaktadırlar.

Eğitim-Öğretim Kadrosu

- ✓ Fakültede öğrenci sayılarının giderek artmasından dolayı öğretim üyesi başına düşen öğrenci sayısı da artmaktadır. Bu durumda her bir öğrenciye ayrılan nitelikli zaman düşmekte olup bu bağlamda öğretim üyesi/elemanı sayısının da artmasında fayda olacağı düşünülmektedir. Eğitim sürecinin etkin şekilde yürütülmesini sağlamak ve/ya lisansüstü program açabilmek amacıyla bazı anabilim dallarında öğretim üyelerine ihtiyaç duyulmaktadır.
- ✓ Eğitim-öğretim kadrosunun işe alınması, atanması ve yükseltilmeleri ile ilgili süreçler, Yükseköğretim mevzuatına ve üniversite “Öğretim Üyeliğine Yükseltme ve Atama Yönetmeliği”ne göre Rektörlük tarafından

sürdürülmektedir.

- ✓ İhtiyaç duyulan alanlarda, ilgili alan uzmanları ile ABD Başkanlığı olarak iletişime geçilerek davet edilmektedir. Dekanlık tarafından da görevlendirme işlemleri gerçekleştirilmektedir. Programda ihtiyaç duyulan ve mevcut insan kaynakları ile karşılanamayan durumlarda alanda uzmanlar davet edilmektedir. Uzmanı davet ederken, doktora çalışması ve alanı, nitelikli akademik yayınları, öğretmenlik becerileri gibi temel bir takım ölçütler göz önünde bulundurulmaktadır.
- ✓ Derslerin içeriği ile görevlendirilecek akademisyenin doktora çalışması ve alanı, nitelikli akademik yayınları göz önünde bulundurularak, bölüm kurulunda yapılan istişareler neticesinde görevlendirme yapılmaktadır.
- ✓ İlgili yasal mevzuat ve üniversitenin imkânları ölçüsünde öğretim kadrosu mesleki gelişim konusunda özendirilmekte ve kendilerine (bölümdeki eğitim öğretimi aksatmamak kaydıyla) kolaylık sağlanmaktadır. Öğretim üyelerine yurt içi ve yurt dışı bilimsel etkinliklere sınırlı sayıda katılım teşviği verilmektedir. Yayın ihtiyaçlarının bir bölümü üniversite kaynakları ile karşılanmaktadır. Çalıştaylara ve seminerlere katılım sosyal olarak teşvik edilmektedir. Zaman zaman da ihtiyaç duyulan sahalarda hizmet içi eğitim programları düzenlenmektedir.
- ✓ Eğitim-öğretim kadrosunun eğitsel performanslarının izlenmesine ve ödüllendirilmesine yönelik mekanizmalar oluşturulmasına ilişkin çalışmalar sürdürülmektedir.
- ✓ Her yıl üniversite yönetimi tarafından ilgili birimlere öğretim kadrosu ihtiyacına yönelik görüşleri sorularak planlamalar yapılmaktadır. Ayrıca, yardımcı doçent pozisyonundaki öğretim üyelerinin sözleşmeleri 3 yılda bir yenilenmektedir.

Öğrenme Kaynakları, Erişilebilirlik ve Destekler

- ✓ Kurumsal olanaklar kapsamında öğrenme ortamları oluşturulmaya çalışılmaktadır. Ancak, bazı anabilim dallarınca uygulama için drama salonu, bireysel danışma ve grupla danışma odaları gibi odalara ihtiyaç duyulmakta, fakültenin mevcut binası ile eğitimin etkinliğini arttırmaya dönük öğrenme ortamları yeterli olmamaktadır. Eksik olan kısımlar için zaman zaman diğer fakültelerin olanaklarından da yararlanılmaktadır.
- ✓ Kurumda etkileşimli tahtalar, yansıtma cihazları, seyyar projeksiyonlar, taşınabilir bilgisayarlar, sabit bilgisayarlar, çeşitli laboratuvar malzemeleri, fotokopi cihazları vb. gibi ihtiyaç duyulan teknolojik cihazların bir çoğu mevcuttur. Talebe bağlı olarak bölümlerin ihtiyaç duyduğu görsel-işitsel teknolojiler temin edilmektedir.
- ✓ Uygun zaman dilimlerinde dışarıdan çeşitli konuşmacılar, meslek önderleri, çeşitli sahalarda çalışması olan insanlar, yazar, şair ve düşünürler çağrılmakta ve öğrencilerle bu kişiler bir araya getirilmektedir. Ayrıca kariyer günleri düzenlenmekte olup üniversite genelinde bu günlerde öğrencilerle kendi kariyerlerinde çalışan insanların tanışması sağlanmakta ve kariyer yönelimi konusunda farkında olmaları amaçlanmaktadır. Bunun yanında ilgili oldukları sahalara ilişkin öğrenci topluluklarının çalışmalarına destek sunulmaktadır. Ayrıca her bir öğrenciye ihtiyaç duyulması halinde akademik danışmanları tarafından yönlendirmeler de yapılmaktadır. Öğrencilerin hedefleri kapsamında alınacak derslerinin seçimi ile öğrencinin hedeflediği alandaki donanımlarının artırılması sağlanmaya çalışılmaktadır. Kurumumuzca tertip edilen organizasyonlar ve toplantılar aracılığıyla mesleki gelişim ve kariyer etkinliklerine katılım özendirilmektedir.
- ✓ Öğrencilerin alan çalışması, kurum deneyimi, topluma hizmet uygulamaları gibi dersleri, akademik birim temsilcilerinin gözetiminde ilgili kurumlarla irtibata geçilerek ihtiyaç duyulan destek temin edilmektedir.
- ✓ Öğrencilere Psikolojik Danışmanlık ve Rehberlik koordinesinde Medikosyal

biriminde psikolojik rehberlik hizmeti sunulmaktadır.

- ✓ Üniversite bünyesinde öğrencilerin kullanımına yönelik tesis ve altyapılar mevcuttur.
- ✓ Öğrencilerin eğitim öğretimlerini aksatmayacak düzeyde, kurumsal olanaklar çerçevesinde topluluklar ve öğrenci girişimleri desteklenmektedir. Fakülteler arası ve üniversiteler arası spor turnuvaları düzenlenmektedir. Bunun yanında üniversitenin olanakları dâhilinde her bir öğrencinin yararlanabileceği spor alanları ve branşları bulunmaktadır. Kültürel faaliyetler kapsamında kitap fuarlarına gezi düzenlenmekte, öğrencilerin çeşitli yazar ve şairlerle bir araya gelmeleri sağlanmaktadır. Ayrıca üniversiteye davet edilen çeşitli konuşmacılar ve sanatçılarla da bu faaliyetler desteklenmektedir. Öğrenciler ve öğretim elemanları arasındaki sosyal bağları kuvvetlendirmek için çeşitli vesilelerle (örneğin sınav öncesi moral vermek için, dönem sonu vedalaşmak için vs.) akşam yemekleri düzenlenmektedir. Ayrıca dönem sonları piknik şöleni tertip edilmektedir.
- ✓ Fiziksel engelli bireylere yönelik engelli rampaları, görme engelli bireylere yönelik Braille alfabesi ile uyarı sistemleri oluşturulmuştur. Uluslararası öğrencilerinin ihtiyaçlarına yönelik Rektörlük bünyesinde hizmet sunulmaktadır. Ancak, fakültenin fiziksel olanakları bu bireylere yönelik olarak hizmet vermek adına yeterli görülmemektedir.
- ✓ Sunulan hizmetler hakkında, danışmanları ve birim yönetici kadrosuyla öğrencilerimizle yüz yüze iletişimlerini aracılığıyla onların fikirleri alınmakta ve üniversitemizin diğer ilgili birimlerinin anket çalışmalarıyla veri toplanarak tedbirler alınmaktadır.

Programların Sürekli İzlenmesi ve Güncellenmesi

- ✓ İç paydaşlar (öğrenciler) ile belirli zaman dilimlerinde görüşmeler yapılmasına

karşın, dış paydaşların tamamıyla (Programın çalışma alanında hizmet veren sektör temsilcileri, aileler gibi) bir çalışma yapılamamaktadır. Dış paydaşlar olarak okullara uygulamaya ve gözleme giden öğrencilerimizle ilgili raporlar, gittikleri okulların yöneticilerinden alınmakta ve düzeltilmeye açık alan varsa düzeltilmesi için çalışmalar yapılmaktadır. Eğitim fakülteleri müfredatları ana çerçeve olarak Milli Eğitim Bakanlığı ve Yükseköğretim Kurulu tarafından belirlenmekte olup, birimize tanınan esneklik ölçüsünde alan uzmanları ve öğrenci görüşleri alınarak gözden geçirmeler ve güncellemeler yapılmaktadır. Bağlı bulunduğumuz Milli Eğitim Bakanlığı ve Yükseköğretim Kurulundan daha genel ölçekli görüşler sorulduğunda da tabanda oluşan yaklaşım ve mevcut durum ilgili makamlara arz edilmektedir.

- ✓ Gözden geçirme faaliyetleri, ABD başkanlığınca ve uygulama okullarından gelen geri bildirimler doğrultusunda ilgili okulların yetkilileri ile sürdürülmektedir. İç paydaşlarla, her dönem bir defa, dış paydaşlarla ortalama olarak 6 ayda bir yapılmaktadır. Paydaşlar karar süreçlerine tavsiyelerde bulunarak katılmaktadır.
- ✓ Mevcut program yeterlilikleri, insan kaynakları profili, kurumsal fiziki olanaklar, mevzuat ve gelen talepler göz önünde bulundurularak ihtiyaç halinde seçmeli ders havuzunun çeşitlendirilmesi, ders içeriklerinin revize edilmesi gibi önlemler ile gözden geçirilmektedir. Seçmeli dersler ve programda değiştirilmesine izin verilen derslerle ilgili kurum içinde gerekli güncelleme ve gelişimler sağlanmaktadır.
- ✓ Öğrencilerimizin okul deneyimleri esnalarında yaşadıklarına dair danışmanları tarafından edinilen izlenimler, ulusal ölçekli atama sınavlarındaki performansları ve mezuniyetten sonraki durumlarına bağlı olarak değerlendirme yapılabilmektedir. Ancak, fakültemiz ilk mezunlarını bu sene vereceği için böyle bir değerlendirme henüz mümkün değildir.
- ✓ Eğitim programları akreditasyona tabii olduğu için ülkemizdeki diğer üniversiteler ile uyum içinde bir çerçevede hareket edilmektedir. Bunun dışında,

programın belirlenen takvime göre işlenmesi ve nitelikten taviz verilmeden (alan dışı akademisyenlerin tercih edilmemesi, görevlendirmelerde derslerini nitelikli olarak işleyen öğretim üyelerinin tercih edilmesi vb.) taahhüt altına alınması sağlanmaya çalışılmaktadır.

Ç. Araştırma ve Geliştirme

Araştırma Stratejisi ve Hedefleri

- ✓ Kurumun araştırma stratejisi, hedefleri ve bu hedeflerin kimler tarafından gerçekleştirileceği fakültenin stratejik planında kısmen belirlenmiştir. Stratejik plan kapsamında hedefler açık bir şekilde ortaya konmuş, her bir amaç ve hedefin kimler tarafından ne zaman gerçekleştirileceği ekte yer alan stratejik planda (EK-3) yer almaktadır.
- ✓ Kurumun araştırma hedefleri ve stratejileri fakülte kapsamında yapılmakta olan bilimsel ve akademik çalışma ve projelerin sayısının her yıl bir önceki yıla göre % 10 artırılması şeklinde belirlenmiştir. Bu kapsamda fakültemizde ulusal ve uluslararası makale, kitap, kitap bölümleri, çalıştaylar, proje destekleri vb. araştırma faaliyetleri yürütülmesine yönelik amaçlar tanımlanmıştır.
- ✓ Belirtilen hedefler, her bölümün / programın temsilcilerinden oluşan Stratejik Plan Takımı tarafından belirlenmekte olup, yılda iki defa amaç ve hedeflere ulaşma düzeyi adı geçen takım tarafından değerlendirilmekte ve ulaşılamayan hedeflere yönelik plan revizyonları yapılmaktadır.
- ✓ Kurumun araştırma stratejisi çok boyutlu olarak ele alınmıştır. Bu kapsamda araştırma bileşenleri ulusal ve uluslararası makale, kitap, kitap bölümleri, çalıştaylar, projeler vb. şeklinde çeşitlenmektedir. Fakültemiz eğitim alanında / sektöründe çalışıyor olması dolayısıyla; kurumumuzda yapılan araştırmaların birçoğu uygulamalı araştırmalar şeklinde ortaya çıkmakta, az sayıda da olsa temel araştırmalara yapılmaktadır. Uygulamalı araştırmalara örnek olarak; okul müdürleri ile öğretmenlerin sorunları, okula devamsızlığın sebepleri, öğretimde kullanılan yöntem teknikler ve bunların uygunluğu, okuma yazmanın etkililiği, öğretim yöntemlerinin karşılaştırılmasına dayalı deneysel araştırmaların yanında, öğretim süreçlerini geliştirme amaçlı eylem araştırmalarını vermek mümkündür.

- ✓ Fakültemiz, çalıştığı sektör olan eğitim bilimleri ve öğretmen yetiştirme alanlarında öncelikli olarak araştırma faaliyetlerinde bulunmaktadır. Rektörlük bünyesinde fakültemiz öğretim üyelerince faaliyetleri yürütülmekte olan Okul Öncesi Eğitim Araştırma ve Geliştirme isimli UYGAR merkezi mevcuttur. Merkez henüz kurulmuş olup, hedef çıktı ve değerlendirme faaliyetleri henüz yapılmamaktadır. Araştırmada öncelikli alanlar olarak, iç ve dış paydaşların önerileri doğrultusunda bilimsel / sektörel toplantılar / çalıştaylar düzenlenmektedir. Bu kapsamda 2013 yılında fakültemiz ve milli eğitim müdürlüğü işbirliği ile geniş katılımlı olarak Düzce'nin eğitim sorunları ve çözüm önerilerine yönelik bir çalıştay düzenlenmiştir. Bunun yanında 2014 / 2015 eğitim öğretim yılı Mart-Mayıs ayları arasında Düzce ilindeki tüm okul müdürlerine yönelik kapsamlı bir yöneticilik formasyonu eğitimi verilmiştir. Bunun yanında fakültemiz Eğitim Bilimleri Bölümü tarafından, 2013-2014 öğretim yılı bahar döneminin başında, eğitimcilerin eğitimi projesi kapsamında üniversitemiz öğretim üyelerine yönelik yönelik formasyon seminerleri düzenlemiştir.
- ✓ Kurumun araştırma faaliyetleri ve diğer akademik faaliyetler (eğitim-öğretim, topluma hizmet) arasındaki etkileşim şu şekilde sağlanmaktadır: Öğretim üyelerimiz, sahip oldukları formasyon kapsamında kendi disiplinleri / çalışma alanlarına ilişkin araştırmalar yapmakta, yaptıkları bu araştırmaların bir kısmını, ilgili konularda, lisans / lisansüstü derslerde öğrencileri ile kullanma / paylaşmanın yanında, bunları okul müdürleri, öğretmenler, kamu çalışanları ve velilere verdikleri hizmetiçi eğitim / mesleki gelişim faaliyetleri kapsamında da katılımcılar ile paylaşarak tartışmaktadır. Fakültemizin adı geçen bileşenler kapsamında somut bir stratejisi olmamakla birlikte, yukarıda ifade edilen süreç kapsamında her bir öğretim üyesi rollerini bütünleştirme noktasında ihtiyaç duyulan çaba ve katkıyı bireysel olarak sunmaktadır.
- ✓ Kurum, araştırma stratejisinin bir parçası olarak kurumlar arası araştırma faaliyetlerini desteklemekte ve buna ilişkin uygun platformları oluşturmaya

gayret etmektedir. Bu noktada fakültemiz okullar ve il milli eğitim müdürlüğü ile araştırma platformları oluşturmakta bunun yanında fakültemiz öğretim üyeleri farklı kurumlarda çalışan öğretim üyeleri ile ortak araştırma platformlarında bir araya gelmektedirler. Fakültemiz bu şekilde yapılan araştırmaların yayın, patent, atıf indeksi, yaygın etki vb. noktalarda çıktılarını izlemekte ve değerlendirmekte buna ilişkin istatistikleri kayıt altına almaktadır.

- ✓ Fakültemiz, araştırma stratejisi olarak disiplinler arası ve/veya çok disiplinli araştırma faaliyetlerini desteklemektedir. Bu noktada öğretim üyelerinin işbirliği yapmalarına yönelik psikolojik teşvik ve motivasyonu sağlamak amacıyla fakülte yönetimi tarafından akademik kurullarda gerekli hatırlatma ve verilebilecek destekler ifade edilmektedir.
- ✓ Fakültemiz, yerel / bölgesel / ulusal kalkınma hedefleriyle araştırma stratejilerimiz arasında şu şekilde bağ kurmaktadır: Yerel, ulusal ve bölgesel kalkınma hedefleri arasında öğrencilere sunulan eğitim hizmetinin kalitesi ve öğrenme çıktılarının maksimizasyonu yanında uluslararası arenada PISA türü sınavlardaki başarımızın artması noktasında; öğretim üyelerimizin yaptıkları araştırmalar ile daha nitelikli öğretim hizmeti sunulmasına katkı sağlamaktadır. Eğitim alanında yapılan araştırmaların büyük bir çoğunluğunda akademik başarı bağımlı değişken olarak incelenmekte ve bu noktada, akademik başarıyı etkileyen değişkenler tanımlanmak suretiyle, öğrencinin akademik başarısında oldukça önemli bir etkiye sahip uygulamacılar, olan öğretmen ve okul müdürüne yol gösterici olması beklenmektedir.
- ✓ Fakültemiz tarafından yapılan araştırmaların bölgesel ve ulusal açıdan değerlendirildiğinde kültürel noktada doğrudan, ekonomik anlamda ise dolaylı olarak katkısı mevcuttur. Eğitim örgütleri toplumun mevcut kültürünü aktarmanın yanında yaptıkları araştırmalar ile toplumsal-kültürel değişimi / dönüşümü / gelişimi de sağlamaktadırlar. Bu noktada eğitim örgütleri toplumsal kültürün aktarıcısı ve yenileyicisidir. Özellikle Türkçe Eğitimi bölümü öğretim

üyelerinin yaptıkları arařtırmalar kltrn devamı ve geliřimine ciddi katkılar sunmaktadır. Fakltemizin yaptıęı arařtırmalar; eęitim kalitesinin artmasına artırmaya ęrenciye sunulan hizmetin kalitesini artırmakta, artan eęitim kalitesi ęrenme ıktılarını artırmakta, artan ęrenme ıktıları ise piyasaya / iřgcne daha nitelikli, retken ve yaratıcı insan gc girdisine yol aması yoluyla, ekonomik katkı sunmaktadır.

- ✓ Fakltemizde etik deęerleri benimsetmeye ynelik faaliyetler kapsamında, lisans ve lisansst programlarda yer alan Bilimsel Arařtırma Yntemleri dersindeki nitelerinden birisini Etik ve Arařtırma Etięi oluřturmaktadır. Bu noktada ęrencilerde arařtırma yapar iken etik bilinci oluřturulmaya alıřılmaktadır. Bunun yanında faklte iindeki akademik toplantılarda ve tartıřmalarda ęretim yelerinin etik konusunda farkındalık meydana getirme amalı sylemleri yer almaktadır. Yksek lisans ve doktora tezlerinde tez savunmasına girilmeden nce intihal programı, iThenticate, ile tezlerin benzerlik oranı ve intihal olup olmadıęı deęerlendirilmekte ve bylece, intihallerin nne geilmesi abalanmaktadır.
- ✓ Fakltemiz bnyesinde yrtlen arařtırma raporları, akademik kurullarda fakltemiz ynetimi tarafından takdir edilmekte ve ilgili kiřiler takdir edilmektedir. Bunun yanında rektrlęmz zgn arařtırma ıktılarını ortaya koyan arařtırmacıları, yılda bir yapılan toplantıda sahneye aęırmak ve sertifika / belge vermek suretiyle dllendirmektedir.
- ✓ Arařtırma fırsatları konusunda ilgili kurumlardan, TBTAK, Kalkınma Ajansları, YK, AB vb. gelen bilgilendirmeler, elektronik yazıřma sistemi zerinden ęretim elemanlarına / arařtırmacılarına duyurulmaktadır.
- ✓ Fakltemiz ęretim yelerince yrtlen tek doktora programına, Eęitim Programları ve ęretim, 2015-2016 bahar dneminde ilk defa 4 ęrenci olmak zere alım yapılmıřtır. ęrencilerimiz henz mezuniyet ařamasında olmamakla birlikte, yurtii / yurtdıřı niversitelerde iře bařlama oranları takip edilecektir. Bu noktada doktora mezunlarımızın nitelikli řekilde yurtiinde ve yurtdıřında iře

bulacak niteliklerle donatılmalarına yönelik prosedürlerin dikkatle izlenmesine yönelik politikalar oluşturulacaktır.

- ✓ Fakültemiz araştırma öncelikleri kapsamındaki faaliyetleri için gerekli fiziki teknik altyapının ve mali kaynakların oluşturulmasına ve uygun şekilde kullanımına ilişkin özgün / özerk politikalara sahip olduğunu söylemek pek mümkün değildir. Fakülte olarak araştırma noktasında bütçemiz sınırlı olup, rektörlük tarafından kaynak aktarıldığı takdirde araştırma için gerekli alımlar yapılabilmektedir. Öğretim üyeleri / araştırmacılar bireysel olarak üniversite tarafından BAP birimine başvurmakta, uygun olanlar bu kapsamda desteklenmektedir.
- ✓ Fakültemizin öncelikleri kapsamındaki araştırma faaliyetlerini nicelik ve nitelik olarak sürdürülebilirliğini şu şekilde güvence altına aldığımızı söyleyebiliriz: Fakültemiz öğretim üyeleri akademik olarak terfi edebilmek ve / veya sözleşmelerinin devamını sağlayabilmek için üniversitemiz atama yönetmeliği kapsamında araştırma / yayın / proje yapmak durumunda kalmaktadırlar. Bunun dışında fakültemize özgü olmamakla birlikte, öğretim üyeleri yaptıkları araştırmaların niteliği ve niceliği bağlamında saygınlık elde ettikleri için, bu durum herkes için geçerli olmamakla birlikte, birçok kişi için oldukça güdüleyici ve sürdürülebilirliğe katkı sağlayan bir durum arz etmektedir. Fakat esasen sürdürülebilirlik için yasal mevzuatların daha güçlü / standartların daha yüksek hale getirilmesinin önemi de yadsınamaz. Bunun yanında profesörlük ünvanına / kadrosuna yükseltmek için daha yüksek standartların konulmasının öneminin de ortada olduğunu söylemek mümkündür. Türkiye yükseköğretim istatistiklerine bakıldığında Eylül 2015 yılı itibariyle 21.958 profesör, 14.497 doçent ve 34.196 yardımcı doçent mevcuttur. Sayı dağılımının piramit şeklinde olması gerektiği varsayıldığında, doçentlikten profesörlüğe geçişin kolay olduğu sonucuna ulaşmak mümkündür.

Araştırma Kaynakları

- ✓ Fakültemizin fiziki / teknik altyapısı ve mali kaynakları, araştırma öncelikleri kapsamındaki faaliyetleri gerçekleştirmek için kısmen uygundur. Halihazırda eğitim öğretim faaliyetlerini yürütmek amacıyla Teknoloji Fakültesi'ne tahsis edilmiş mekanlarını kullanmak durumunda olduğumuz için fizik / teknik altyapımızı oldukça sınırlı bir durumdadır. Mali kaynaklara gelince, fakülte bütçemiz sınırlı ve rektörlüğe bağlı olduğu için, mali kaynaklarımızın da sınırlı olduğu sonucuna ulaşmak mümkündür.
- ✓ Kurum içi kaynakların araştırma faaliyetlerinin tahsisine yönelik açık kriterler somut olmamakla birlikte, fakülte yönetim kurulu herhangi bir kaynak dağılımını adalet, şeffaflık ve hesap verebilirlik ilkeleri kapsamında yerine getirmeye özen göstermektedir.
- ✓ Fakültemiz, kaynakların etkin/verimli kullanımı sağlamak ve ilave kaynak temin edebilmek için iç/dış paydaşlarla iletişime girmek, farkındalık meydana getirmek, seminerler, çalıştaylar düzenlemek suretiyle işbirliğini ve kurum dışından kaynak teminini nasıl teşvik etmeye çalışmaktadır.
- ✓ Kurum, araştırma faaliyetlerinin etik kurallara uygun olarak yürütülmesini sağlamak amacıyla belirli sayılarda lisanslı yazılımların (SPSS, iThenticate gibi) telif haklarını ödemek suretiyle öğretim üyelerinin kullanımına açmaktadır.

Araştırma Kadrosu

- ✓ Fakültemiz işe alınan personelin gerekli yetkinliği sahip olmasını şu şekilde güvence altına almaktadır: Araştırma personeli işe alınmadan ilgili adayın / adayların üniversitemizin akademik yükseltme ve atanma ölçütlerini yasal olarak karşılaması beklenmektedir. Bunun dışında, Düzce Üniversitesi bulunduğu coğrafi konum itibariyle araştırmacılardan oldukça talep gören bir lokasyonda olmasının avantajı fakültemize de yansımaktadır. Bu noktada fakültemizden kadro talep eden araştırmacı havuzumuzun genişliği dolayısıyla, Türkiye'de yükseköğretim kurumlarında görevli öğretim üyelerinin akademik yetkinlik

ortalamasının üzerinde kişilerin işe alınması mümkün olmaktadır. Fakülte yönetimi olarak, kadro talep eden öğretim üyelerinin CV'leri ayrıntılı ve özenli şekilde değerlendirilmekte, ders sunumları, yaptıkları akademik etkinliklerin niteliği ve niceliğinin uygun olması ve fakültemizin de ilgili adayın / adayların hizmetine ihtiyaç duyması durumunda kadro ilanı yapılmakta ve birden çok aday olması durumunda objektif şekilde akademik etkinlik ve performans esasına dayalı olarak alım yapılmaktadır.

- ✓ Araştırma kadrosunun yetkinliği yaptıkları akademik etkinlikler kapsamının yanında, öğrenci memnuniyet anketleri ile birlikte değerlendirilmektedir. Bu bağlamda araştırma kadrosunun etkinliği Düzce Üniversitesi Akademik Yükseltme ve Atama ölçütleri doğrultusunda ölçülmekte ve değerlendirilmektedir.
- ✓ Araştırma kadrosunun yetkinliğinin geliştirilmesi için, maddi imkanlar elverdiğince öğretim üyelerinin yurt içi yurt dışı çalışma ziyaretlerine katılımları için teşvik ve destek olunmaktadır. Bu kapsamda öğretim üyelerinin kongre, sempozyum, panel, çalıştay, çalışma ziyareti, sabbatical vb. faaliyetlere katılımları için gereken maddi, manevi teşvikin yanında yasal izinler verilmesi için gereken çabalar ve yazışmalar yapılmaktadır.
- ✓ Atama ve yükseltme sürecinde araştırma performansı üniversitemiz akademik yükseltme ve atama koşullarına göre yapılmaktadır.

Araştırma Performansının İzlenmesi ve İyileştirilmesi

- ✓ Fakültemizin araştırma performansı verilere ve istatistiklere dayalı olarak 6 ayda bir öğretim üyelerinden toplanan verilere dayalı olarak yapılmaktadır. Araştırma performansının değerlendirilmesinde; doktora programına kayıtlı öğrenciler dikkate alınmakta ama henüz mezun vermediği için, mezuniyet sonrasında ilişkin iş bulma ve çalışma oranları değerlendirilememektedir.

- ✓ Fakülte olarak araştırma performansımızın değerlendirilmesinde; bölge, ülke ve dünya ekonomisine dolaylı da olsa katkı sunmaktayız. Eğitim alanında yaptığımız araştırmalardan, Milli Eğitim Bakanlığı yetkilileri, il ve ilçe milli eğitim müdürleri, okul müdürleri, öğretmenler ve öğrencilerin istifade etmesi yoluyla, akademik başarının artmasına katkı sunmaktadır. Artan akademik başarı, öğrenci niteliğini artırmakta, artan öğrenci niteliği ise işgücü piyasasına daha nitelikli çalışanlar şeklinde yansımaktadır. Nitelikli çalışan ise, işyerinde daha üretken verimli olmakta, hem kendisi kazanç sağlamakta hem de daha fazla vergi vermek yoluyla ülke ve dünya ekonomisine katkı sunmaktadır.
- ✓ Fakültemiz bünyesinde araştırma kalitesinin değerlendirilmesi ve izlenmesine yönelik mekanizmalar atamalar sürecinde kurulan jüriler / komisyonlar yoluyla yapılmaktadır. Jüri üyeleri, araştırmacının ilk kez atanması, yeniden atanması veya yükseltilmesi bağlamında nesnel bir şekilde üniversitemizin yükseltme yönetmeliğine göre, ilgili kişinin yaptığı araştırmaların kalitesine ilişkin geri bildirim vermektedir.

D. Yönetim Sistemi

Yönetim ve İdari Birimlerin Yapısı

- ✓ Eğitim Fakültesi olarak Düzce Üniversitesi bünyesinde mevcut mevzuat ve hukuksal normlar çerçevesinde; adil, şeffaf, hesapverebilir, müşteri odaklı, etik ilkelere ile hareket eden, müşteri memnuniyetini dikkate alan bir yönetim ve idari yapılanmaya sahiptir.
- ✓ Fakültemiz operasyonel süreçlerini, YÖK ve Düzce Üniversitesi iç mevzuatı yetki ve sorumlulukları sınırları içerisinde; paydaşların rol tanımlarını açık bir şekilde yapmak, ders dağılımlarını tamamen uzmanlık alanlarına uygun şekilde dağıtmak, ders veren öğretim elemanlarının yeterliklerini güvence altına alacak süreçler oluşturmak, bölümler arasında eşgüdüm sağlamak suretiyle eğitim-öğretim ve araştırma ve idari/destek süreçlerini yönetmektedir.

Kaynakların Yönetimi

- ✓ İnsan kaynaklarının yönetimi şu şekilde etkin olarak yönetilmektedir: Eğitim Fakültesi yönetim kontrolünde olan tüm insan kaynakları hesap verebilirlik, şeffaflık, adillik, eşitlik, verimlilik, etkililik ve yeterlik ilkeleri doğrultusunda yönetilmektedir. Bu ilkeler doğrultusunda öğretim üyelerinin uzmanlık ve yetenek alanlarına uygun şekilde, ders görevlendirmeleri yapılmaktadır. Bunun yanında ders görevlendirmelerinde öğrenci memnuniyet anketlerinin yanında, öğretim üyelerinin de ders dağılımlarında talepleri olabildiğince yerine getirilmek suretiyle, motivasyonları ve iş doyumları artırılmaya çalışılmaktadır.
- ✓ İdari ve destek hizmetleri sunan birimlerinde görev alan personelin, eğitim ve liyakatlarının üstlendikleri görevle uyumu;
 - Personelin seçiminde görevin gerektirdiği niteliklere ve eğitime sahip

olup olmadığına bakılarak

- Personel göreve atandıktan sonra bir yıl içinde oryantasyon/uyum eğitimlerine alınarak
 - Sürekli hizmet içi eğitimlere (formal ve informal) alınarak,
 - Personelin yeteneği, kapasitesi, ve eğitim düzeyi ile uygun işler / roller vermek suretiyle yapılmaktadır.
- ✓ Mali kaynakların etkinliği şu şekilde sağlanmaktadır: Dünya ve kamu kaynaklarının sınırlı olduğu ve bunların verimli şekilde kullanılması fakültemizin temel değerlerinin başında gelmektedir. Bu ilkeler ışığında, sınırlı olan fakültemiz kaynaklarını verimlilik ilkeleri doğrultusunda kullanmak adına dekanlık ve fakülte yönetim kurulu olarak başta zaman olmak üzere kaynak israfının önüne geçmek için gerekli önlemler ve özendirici mekanizmalar kullanılmaktadır.
- ✓ Taşınır ve taşınmaz kaynaklar; hesap verebilirlik, şeffaflık, adillik, eşitlik, verimlilik, etkililik ilkeleri doğrultusunda yönetilmekle birlikte; taşınır ve taşınmaz bütün kaynaklara ilişkin istatistikler tutulmakta buna ilişkin geliştirici düzenlemeler yapılmaktadır.

Bilgi Yönetim Sistemi

- ✓ Her türlü faaliyet ve sürece ilişkin verileri toplamak, analiz etmek ve raporlamak üzere Öğrenci Bilgi Sistemi (ÖBS), Elektronik Belge Yönetim Sistemi (EBYS), izin modülü elektronik yönetim sistemleri kullanılmaktadır. Bu sistemler aracılığı ile sürece ilişkin tüm veriler hızlı ve ekonomik şekilde kayıt altında alınmakta, iletişim sağlanmakta, analiz edilmekte ve raporlanmaktadır.
- ✓ Kullanılan bilgi yönetim sistemi, Öğrenci kişisel bilgileri, akademik bilgileri, program ve öğretim üyeleri memnuniyet bilgilerini içermektedir.

- ✓ Eğitim Fakültesi 2015-2016 eğitim öğretim yılında ilk mezunlarını vereceği için mezunları takip sistemi henüz uygulanmamaktadır.
- ✓ Kurumsal iç ve dış değerlendirme sürecine yönelik bilgiler her altı ayda bir toplanmakta, analiz edilmekte, değerlendirilmekte ve raporlaştırılmaktadır.
- ✓ Toplanan verilerin güvenliği, gizliliği (kişisel bilgiler gibi gizlilik gerektiren verilerin güvenliği ve üçüncü şahıslarla paylaşılmaması) ve güvenilirliği (somut ve objektif olması); verilerin on-line yedeklemesi yapılması, kişisel verilere sadece kişisel güvenlik şifreleri ile girilebilmesi suretiyle yapılmaktadır.

Kurum Dışından Tedarik Edilen Hizmetlerin Kalitesi

- ✓ Kurum dışından alınan idari ve/veya destek hizmetlerinde mesleki etik, hukuk ve genel toplumsal kurallara uygun hareket edilmektedir.
- ✓ Kurum dışından alınan hizmetlerin uygunluğu, kalitesi ve sürekliliği; hizmetlerin sürekli gözlenmesi, süreç denetimi ve memnuniyet anketleri ile güvence altına alınmaktadır.

Kamuoyunu Bilgilendirme

- ✓ Fakültemiz, topluma karşı sorumluluğunun gereği olarak, eğitim-öğretim, araştırma-geliştirme faaliyetlerini de içerecek şekilde faaliyetlerinin tümüyle ilgili güncel verileri fakülte web sayfası, facebook ve twitter hesapları aracılığı ile sürekli olarak kamuoyuyla paylaşmaktadır.
- ✓ Kamuoyuna sunulan bilgilerin güncelliği, doğruluğu ve güvenilirliği dekanlık tarafından güvence altına alınmaktadır.

Yönetimin Etkinliği ve Hesap Verebilirliği

- ✓ Fakültemiz, paydaşların fakülte yönetimine katılımını sağlamak, öğrencilere sunulan öğretim kalitesi hakkında dönem sonlarında onlardan geri bildirim

almak, öğretim elemanlarının dekanlıktan ve bölüm başkanlıklarından memnuniyetini ölçmek, kararlarda ilgili kurulların katılımının aranmasının yanında oy çokluğu esasının aranması suretiyle kalite güvencesi sistemini, mevcut yönetim ve idari sistemini, yöneticilerinin liderlik özelliklerini ve verimliliklerini ölçme ve izlemeye imkân verecek şekilde tasarlanmıştır.

- ✓ Dekanlığımız iç ve dış paydaşların memnuniyetini esas alan, kamu hizmet bilinciyle hareket etmekte bu doğrultuda şeffaflık ve hesapverebilirlik ilkelerine sıkı sıkıya bağlı olmasına ilişkin politikalara sahiptir. Bunların somut göstergesi olarak iç paydaşlara, öğrenci ve öğretim elemanları, alınan kararların gerekçesi uygun bir üslupla etkileşimsel adalete uygun şekilde açıklanmaktadır.

E. Sonuç ve Değerlendirme

Aşağıdaki bölümde kurumun güçlü yönleri ile iyileşmeye açık yönleri ilgili başlıklar halinde özet olarak sunulmuştur.

Kalite Güvencesi

Güçlü yönler

- ✓ Fakültemiz vizyon ve misyonunun fakültemiz öğretim üyeleri, idari personel ve öğrenci temsilcilerinin katılımıyla belirlenmiştir.
- ✓ Stratejik hedef ve performans göstergelerinin ABD başkanlıklarından birer temsilcinin katılımıyla belirlenmiştir.
- ✓ Kalite güvence sistemlerinin oluşturulması ve sürdürülmesi noktasında gereken yönetim organizasyon, işletme yönetimi, eğitim yönetimi, ölçme değerlendirme, performans değerlendirme alanlarında uzman eğitim yöneticileri ve ölçmecilerin fakültemiz bünyesinde mevcut olmaları.

- ✓ Fakültemiz kurumsal performansın ölçülmesi noktasında, fakültemiz öğrenci temsilcilerinden dönem sonlarında ve süreç değerlendirmesi kapsamında dönem arasında öğrencilerden geri bildirim almakta ve ihtiyaç duyulan noktalarda hızlı bir şekilde düzeltici müdahaleler yapılmaktadır.
- ✓ Fakültemiz Kalite Komisyonu'nun kalite konusunda gerekli teorik ve uygulamalı bilgi ve beceriye sahip uzmanlardan oluşmasının yanında; kalite güvencesine duyulan inanç ile kamu kaynaklarının etkin ve verimli kullanılması noktasındaki profesyonellik ve etik hassasiyetin yüksek olması.

İyileşmeye açık yönler

- ✓ Kalite güvencesi için gerekli bilgi ve becerilere sahip olunmasının yanında, bu süreçleri yaşama geçirme noktasındaki kaynakların artırılmaya ihtiyacı vardır.
- ✓ Kalite geliştirme ekibi üye sayısının az olması, mevcut üyelerin iş yükünü artırmaktadır.
- ✓ Fakültemiz akademik ve idari personelinin sayıca az olması dolayısıyla, kalite geliştirme ekbine katkı sağlayacak nitelikli personel sayısının artırılması uygun olabilecektir. Bu noktada Eğitim Yönetimi ABD'na araştırma görevlisi alınması durumunda kalite geliştirme ekibinin güçlenmesi mümkündür.

Eğitim-Öğretim

Güçlü yönler

- ✓ Programların yeterliliklerinin belirlenmesinde Bologna süreci ve TYYÇ göz önünde bulundurulmuştur.
- ✓ Programların onaylanma süreci sistematik biçimde gerçekleşmekte ve eğitim amaçları şeffaf bir şekilde sunulmaktadır.
- ✓ Programlarda yer alan derslerin ve uygulamaların iş yüküne dayalı kredi değerleri

belirlenmektedir.

- ✓ Programların yürütülmesinde öğrencilerin aktif katılımı esas alınmakta ve önceden belirlenen değerlendirme kriterleri göz önünde bulundurulmaktadır.
- ✓ Öğrencilerin programa kabulü merkezi olarak yapılmakta ve şeffaf bir süreç izlenmektedir.
- ✓ Yeni gelen öğrencilere oryantasyon sağlanmakta, öğrencilerin akademik başarıları teşvik edilmekte ve öğrencilere etkin biçimde akademik danışmanlık sağlanmaktadır.
- ✓ Öğretim üyelerinin işe alınmaları, atanmaları ve yükseltilmeleri önceden belirlenmiş kriterlere göre yapılmaktadır.
- ✓ Öğretim üyeleri, yetkinlikleri doğrultusunda ilgili derslere görevlendirilmektedirler.
- ✓ Kurumda ihtiyaç duyulan teknolojik cihazlar mevcuttur.
- ✓ Öğrencilerin mesleki gelişimlerine ve kariyer planlamalarına yönelik destek verilmekte, psikolojik rehberlik sağlanmaktadır.
- ✓ Programlar, katılım sağlayan paydaşlardan gelen görüşler doğrultusunda izlenmekte ve güncellenmektedir.

İyileşmeye açık yönler

- ✓ Programların oluşturulmasında, izlenmesinde ve güncellenmesinde dış paydaşlarla olan işbirliğinin artırılması gerekmektedir.
- ✓ Fakültenin fiziki imkanlarının yetersiz olmasından dolayı özel gereksinim gerektiren bireylere dönük fiziksel bir düzenleme yapılmamıştır.
- ✓ Hem lisans hem de lisansüstü düzeyde eğitimin niteliğinin artması için çeşitli

öğretim üyelerine ihtiyaç duyulmaktadır.

- ✓ Yurt içi ve yurt dışı bilimsel etkinliklere katılım için öğretim üyelerine sağlanan teşviklerdeki mali destek oranlarının arttırılmasına ihtiyaç vardır.
- ✓ Eğitim-öğretim kadrosunun eğitsel performanslarının izlenmesine ve ödüllendirilmesine yönelik mekanizmalara ihtiyaç vardır.
- ✓ Fakülteye mahsus bina, öğretim faaliyetlerinin etkin biçimde sürdürülmesi konusunda fiziki olarak yetersiz kalmaktadır.
- ✓ Fakülteden mezun vermeye başlandıktan sonra, programların eğitim amaçlarına ilişkin hedeflere ulaşım ulaşıldığının ve toplumun ihtiyaçlarına cevap verip vermediğinin değerlendirilmesi gerekmektedir.

Araştırma-Geliştirme

Güçlü yönler

- ✓ Kurum çok boyutlu bir araştırma stratejisine sahip olup, kurumun araştırma stratejisi ve hedefleri ile ilgili ayrıntılar stratejik planda açıkça belirtilmiştir.
- ✓ Bölüm temsilcilerinden oluşan Stratejik Plan Takımı tarafından belirlenen hedeflere ulaşma düzeyi yılda iki defa değerlendirilmekte ve ulaşılamayan hedeflere yönelik revizyonlar yapılmaktadır.
- ✓ Öğretmen yetiştirme alanında çeşitli bilimsel projeler ve çalıştaylar gerçekleştirilmektedir.
- ✓ Kurum, araştırma stratejisinin bir parçası olarak kurumlar arası araştırma faaliyetlerini desteklemekte ve buna ilişkin uygun platformları oluşturmaya gayret etmektedir.
- ✓ Fakültemiz tarafından yapılan araştırmaların bölgesel ve ulusal açıdan

değerlendirildiğinde kültürel noktada doğrudan, ekonomik anlamda ise dolaylı olarak katkısı mevcuttur.

- ✓ Etik değerleri benimsetme ile ilgili girişimleri noktasında, lisans ve lisansüstü düzeylerde verilen Bilimsel Araştırma Yöntemleri dersindeki ünitelerden birisi Etik ve Araştırma Etiği başta olmak üzere, öğretim üyelerinin etik konusundaki hassasiyetlerine öğrencilere sürekli aktarmaları ve öğrencilerden gelen tezleri ve ödevleri iThenticate gibi intihal yazılımları ile kontrol etmeleri öne çıkmaktadır.
- ✓ Üniversite tarafından oluşturulan ve benimsenen Akademik Atama ve Yükselme kriterleri doğrultusunda, öğretim üyelerinin araştırma faaliyetlerini sürdürmeleri teşvik edilmektedir.
- ✓ Kurum, araştırma faaliyetlerinin etik kurallara uygun olarak yürütülmesini sağlamak amacıyla, öğretim üyeleri tarafından lisanslı yazılımların kullanılmasını ve Fikir ve Sanat Eserleri Kanunu'nun gerekliliklerine dikkat edilmesini teşvik etmektedir.
- ✓ Kurum, işe alınan/atanan personelin gerekli yetkinliğe sahip olup olmadığını üniversitenin akademik yükseltilme ve atanma ölçütlerini temel alarak belirlemektedir. İşe alma sürecinde, birden fazla başvuru olduğunda ise, CV'ler ayrıntılı biçimde incelenerek en yüksek performansa sahip olan akademisyenlerin işe alınması sağlanmaktadır.
- ✓ Araştırma kadrosunun yetkinliği ölçülmekte, değerlendirilmekte ve ihtiyaç duyulduğunda geliştirilmeye çalışılmaktadır.
- ✓ Fakültemizin araştırma performansı verilere ve istatistiklere dayalı olarak 6 ayda bir öğretim üyelerinden toplanan verilere dayalı olarak yapılmaktadır.

İyileşmeye açık yönler

- ✓ Okul Öncesi Eğitim Araştırma ve Geliştirme isimli UYGAR merkezi henüz

kurulmuş olup, faaliyetlerine ilişkin bir değerlendirme mevcut değildir.

- ✓ Eğitim Fakültesi çeşitli bilimsel toplantılar ve etkinlikler düzenlemiş olsa da, bu girişimlerinin sayısının artırılmasına, özellikle diğer üniversitelerdeki akademisyenlerin katılımının sağlanacağı bir kongre, sempozyum veya konferans düzenlenmesi düşünülmektedir.
- ✓ Kurumun araştırma faaliyetlerine ilişkin sonuçların, özellikle üniversite öncesi eğitim veren kurumlarla paylaşılması ve işbirliği sağlanması konusunda girişimlerin artırılmasına ihtiyaç duyulmaktadır.
- ✓ Fakültede son bir yıldır yürütülmekte olan sadece bir doktora programı mevcut olup, henüz mezun doktora öğrencisi yoktur. Bu bağlamda, doktora mezunlarımızın nitelikli şekilde yurtiçinde ve yurtdışında iş bulacak niteliklerle donatılmalarına yönelik prosedürlerin dikkatle izlenmesine yönelik politikaların oluşturulması gerekmektedir.
- ✓ Fakültenin araştırma öncelikleri kapsamındaki faaliyetleri için gerekli fiziki teknik altyapının ve mali kaynakların oluşturulmasına ve uygun şekilde kullanımına ilişkin özgün / özerk politikalara sahip değildir. Fakülte bütçesi sınırlı olup, rektörlük tarafından aktarılan kaynak kullanılabilir.
- ✓ Eğitim Fakültesi için müstakil bir eğitim binasının olmayışı ve Teknoloji Fakültesi'ne mahsus bir binada eğitim-öğretim faaliyetlerini sürdürmek zorunda kalması fiziki ve teknik altyapının sınırlı olmasına neden olmakta ve faaliyetler eldeki imkanlar doğrultusunda gerçekleştirilmeye çalışılmaktadır.
- ✓ Kurumun ilave kaynak temin edebilmek için, diğer paydaşlarla olan işbirliğini artırma ve bunun için yeni kaynaklar arama konularında girişimlerini artırması gerekmektedir.

Yönetim Sistemi

Güçlü yönler

- ✓ Kurumun, yönetim ve idari yapılanmasında benimsediği bir yönetim modeli mevcuttur.
- ✓ Fakülte, operasyonel süreçlerde YÖK ve Düzce Üniversitesi iç mevzuatı yetki ve sorumlulukları kapsamında, paydaşların rol tanımını yapmakta, ders dağılımlarını uzmanlık alanlarına göre dağıtmakta, ders veren öğretim üyelerinin yeterliliklerini güvence altına almakta ve bölümler arasında eşgüdüm sağlamaktadır.
- ✓ Eğitim Fakültesi yönetim kontrolünde olan tüm insan kaynakları hesap verebilirlik, şeffaflık, adillik, eşitlik, verimlilik, etkililik ve yeterlik ilkeleri doğrultusunda yönetilmektedir.
- ✓ İdari ve destek hizmetleri sunan birimlerinde görev alan personelin, eğitim ve liyakatlarının üstlendikleri görevle uyumunu sağlamak için personelin yeteneği, kapasitesi ve eğitim düzeyi ile uygun işler / roller verilmekte, personel sürekli hizmet içi eğitime alınmakta ve personel seçiminde görevin gerektirdiği niteliklere ve eğitime sahip olup olmadığına bakılmaktadır.
- ✓ Sınırlı olan fakülte kaynaklarını verimlilik ilkeleri doğrultusunda kullanmak adına, kaynak israfının önüne geçmek için gerekli önlemler ve özendirici mekanizmalar kullanılmaktadır.
- ✓ Taşınır ve taşınmaz bütün kaynaklara ilişkin istatistikler tutulmakta, buna ilişkin geliştirici düzenlemeler yapılmaktadır.
- ✓ Her türlü faaliyet ve sürece ilişkin verileri toplamak, analiz etmek ve raporlamak üzere Öğrenci Bilgi Sistemi (ÖBS), Elektronik Belge Yönetim Sistemi (EBYS), izin modülü elektronik yönetim sistemleri kullanılmaktadır.
- ✓ Kurumsal iç ve dış değerlendirme sürecine yönelik bilgiler her altı ayda bir

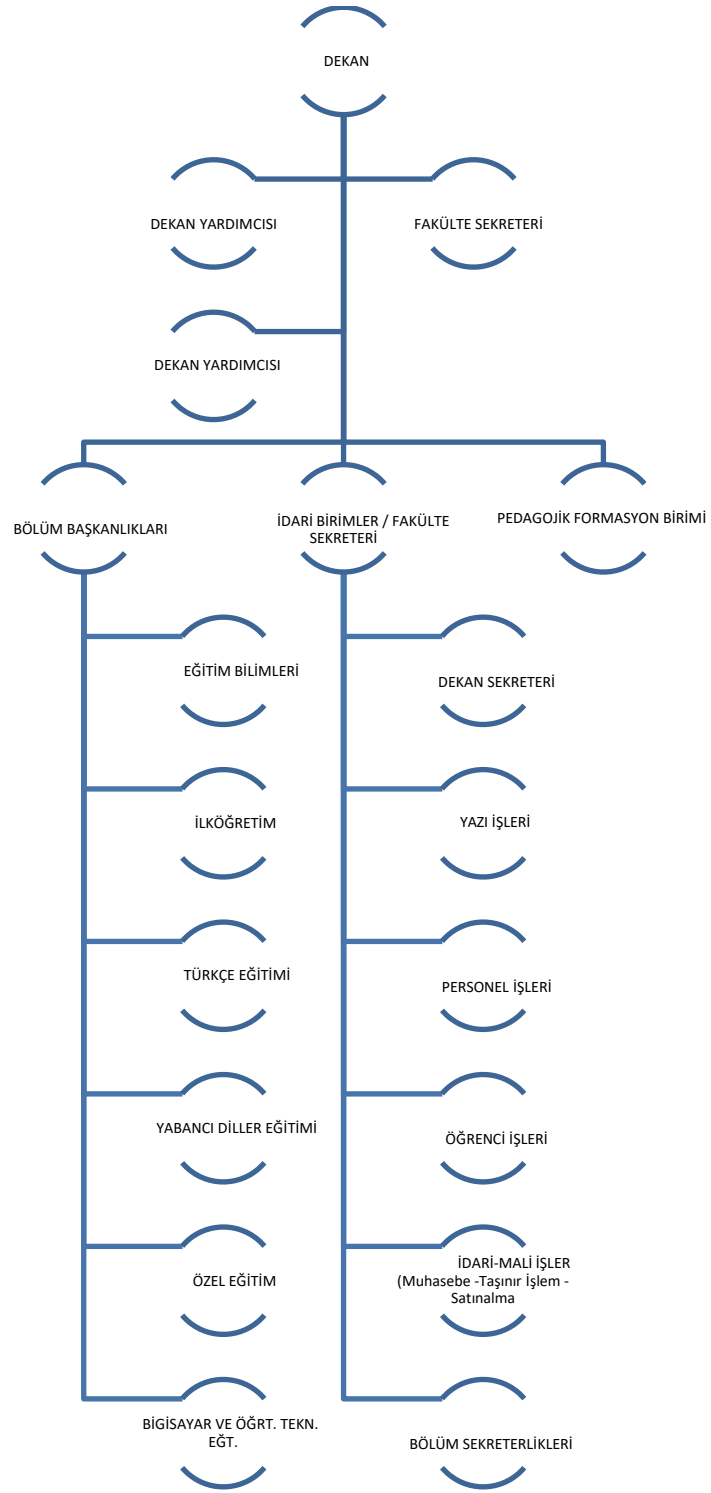
toplanmakta, analiz edilmekte, deęerlendirilmekte ve raporlařtırılmaktadır.

- ✓ Kurum dıřından alınan idari ve/veya destek hizmetlerinde mesleki etik, hukuk ve genel toplumsal kurallara uygun hareket edilmektedir.

İyileřmeye aık ynler

- ✓ Eęitim Fakltesi 2015-2016 eęitim ęretim yılında ilk mezunlarını vereceęi iin mezunları takip sistemi henz uygulanmamaktadır.

EK-1: Eğitim Fakültesi Birimi Örgüt Şeması



EK-2: Eğitim Fakültesi Bünyesindeki Programlar ile Öğrenci ve Öğretim Üyesi Sayıları

BÖLÜM	ANABİLİM DALI	PROGRAM TÜRÜ	PROGRAM SEVİYESİ	PROGRAM DİLİ	ÖĞRENCİ SAYISI	ÖĞRETİM ÜYESİ SAYISI
Eğitim Bilimleri	Eğitim Programları ve Öğretim	-	-	-	-	6
	Eğitim Yönetimi, Teftişi, Planlaması ve Ekonomisi	-	-	-	-	3
	Eğitimde Ölçme ve Değerlendirme	-	-	-	-	-
	Rehberlik ve Psikolojik Danışmanlık	NÖÖ	Lisans	Türkçe	84	4
İÖ		82				
İlköğretim	Sınıf Eğitimi	NÖÖ	Lisans	Türkçe	260	4
	Fen Bilgisi Eğitimi	NÖÖ	Lisans	Türkçe	110	4
	Okul Öncesi Eğitimi	NÖÖ	Lisans	Türkçe	-	3
	Matematik Eğitimi	NÖÖ	Lisans	Türkçe	-	-
Türkçe Eğitimi	Türkçe Eğitimi	NÖÖ	Lisans	Türkçe	41	3
Yabancı Diller Eğitimi	İngiliz Dili Eğitimi	NÖÖ	Lisans	İngilizce	41	3
Özel Eğitim	Üstün Zekâlılar Eğitimi	NÖÖ	Lisans	Türkçe	-	1
	Zihinsel Engelliler Eğitimi	NÖÖ	Lisans	Türkçe	-	-
	İşitme Engelliler Eğitimi	NÖÖ	Lisans	Türkçe	-	-
	Görme Engelliler Eğitimi	NÖÖ	Lisans	Türkçe	-	-
Bilgisayar Ve Öğretim Teknolojileri Eğitimi	Bilgisayar ve Öğretim Teknolojileri Eğitimi	NÖÖ	Lisans	Türkçe	-	-

*NÖÖ: Normal Örgün Öğretim

Not: Program türü belirtilmeyen anabilim dalları bünyesinde öğrenci olmayıp, meslek bilgisi derslerinde diğer bölümlere ve Sosyal Bilimler Enstitüsü bünyesindeki lisansüstü programlara destek sağlamaktadır.

EK3: DÜZCE ÜNİVERSİTESİ EĞİTİM FAKÜLTESİ STRATEJİK AMAÇ, HEDEF, PERFORMANS GÖSTERGELERİ VE FAALİYETLER

AMAÇ 1: Bilimsel ve akademik çalışmaları geliştirme

Hedef 1.1	2014	2015	2016	2017	2018	Sorumlu Birim	Faaliyetler
Akademik personelin bilimsel yayın sayısını arttırmak							
P1.1.1 Ulusal yayın sayısı (Dergi, kongre, kitap, sempozyum vb.)	Her öğretim elemanının her yıl en az bir yayın yapması					Bölüm Başkanlıkları	1. Bilimsel araştırma yöntemleri ile ilgili olarak eğitim düzenlenmesi (2014)
P1.1.2 Uluslar arası yayın sayısı (Dergi, kongre, kitap, sempozyum vb.)	Her öğretim elemanının her yıl en az bir yayın yapması					Bölüm Başkanlıkları	
Hedef 1.2 Değişim programlarına öğrenci katılımını teşvik etmek							
P1.2.1 Değişim programına katılan öğrenci sayısı			4	4	4	Dekanlık Fakülte Koordinatörlüğü	1. Fakülte koordinatörü seçilmesi (2014) 2. Tanıtım ve bilgilendirme toplantılarına öğrencilerin her yıl katılımını sağlamak
Hedef 1.3 Konferans, kongre, çalıştay vb. faaliyetler düzenlemek							
P. 1.3.1 Çalıştay, seminer Sayısı	1	1	1	1	1	Bölüm Başkanlıkları	
P. 1.3.2 Konferans sayısı	1	1	1	1	1	Bölüm Başkanlıkları	
P. 1.3.3. Kongre sayısı	Beş yılda iki kongre					Eğitim Bilimleri İlköğretim Bölümü	1. Eğitim Bilimleri Kongresi düzenlemek (2016) 2. İlköğretim Bölümü tarafından kongre düzenlemek (2017)
Hedef 1.4. TÜBİTAK, DPT, Marka vb. projeler gerçekleştirmek							
P.1.4.1 . Gerçekleştirilen veya devam eden proje sayısı	Her yıl devam eden en az bir proje olması					Dekanlık Proje Geliştirme Birimi	1. Proje Geliştirme biriminin kurulması (2014) 2. Proje hazırlama eğitimleri düzenlemek (2015, 2017)

AMAÇ 2: Eğitim ve öğretim hizmetlerinin niteliğini artırma

Hedef 2.1 Öğretim sürecini etkin hale getirmek	2014	2015	2016	2017	2018	Sorumlu Birim	Faaliyetler
P2.1.1 Her dönem dışarıdan derse katılan ziyaretçi sayısı	Her ders için her dönem bir ziyaretçi					Bölüm başkanlıkları	1. Ders bilgi formunda her dönem belirtilmesi
P2.1.2 Öğretim sürecini geliştirmeye yönelik yapılan gezi, ziyaret ve gerçekleştirilen etkinlik sayısı (müze, fuar, okul, vb.)	Her bölüm için yılda bir gezi düzenlenmesi					Bölüm başkanlıkları	1. Kültürel gezi, fuar, tarihi mekan ziyareti
P2.1.3 Her dönem içeriği güncellenen ders sayısı	İki yılda bir tüm ders içeriklerinin güncellenmesi					Bölüm başkanlıkları	1. Güncellenen ders içeriklerinin ilgili web sayfasında yayınlamak
P2.1.4 Öğrencilerin dersin etkinliğine ilişkin olumlu görüş oranı	% 50+	% 50+	% 50+	% 50+	% 50+	Dekanlık	1. Öğrencilere memnuniyet anketinin her dönem sonunda uygulanması ve anketin değerlendirilmesi
Hedef 2.2 Teori ve uygulama arasındaki eşgüdümün sağlanması							
P2.2.1. Uygulama okullarıyla gerçekleştirilen toplantı ve etkinlik sayısı	1	1	1	1	1	Dekanlık Fakülte Uygulama Koordinatörlüğü	1. Fakülte Uygulama Koordinatörünün seçilmesi 2. Uygulama okullarıyla seminer düzenlemek, değerlendirme toplantıları yapmak
Hedef 2.3 Farklı disiplinlerde yüksek lisans ve doktora programlarının açılması							
P.2.3.1 Açılan yüksek lisans program sayısı	Beş yıl içinde en az 3 yüksek lisans programı					Dekanlık Sosyal Bilimler Enstitüsü, Türkçe, Sınıf Öğretmenliği, Fen Bilgisi Eğitimi, Eğitim Yönetimi ABD bşk.	1. Türkçe, Sınıf öğretmenliği, Fen bilgisi eğitimi, Eğitim Yönetimi ABD'nin hazırlık yapması 2. Programların faaliyete geçirilmesi
P. 2.3.2 Açılan doktora program sayısı	Beş yıl içinde en az 2 doktora programı					Sosyal Bilimler Enstitüsü, ABD başkanlıkları	1. Eğitim Bilimleri Bölümü Eğitim Yönetimi ve Denetimi ve Eğitim Programları ve Öğretim ABD ile ilgili hazırlık yapılması 2. Programların faaliyete geçirilmesi
Hedef 2.4. Yeni gelen öğrencilere oryantasyon eğitiminin verilmesi							
P.2.4.1 Düzenlenen etkinlik sayısı	1	1	1	1	1	Dekanlık İletişim ve tanıtım koordinatörlüğü	1. Fakülte tanıtım broşürleri hazırlanması 2. Yeni gelen öğrencilere fakülte ve kampüsü tanıtmaya yönelik etkinlik yapılması

3. Tanışma çayı düzenleme

AMAÇ 3: İletişim ve işbirliğini artırma

Hedef 3.1 Kurum içi iletişim ve iş birliğinin artırılması	2014	2015	2016	2017	2018	Sorumlu Birim	Faaliyetler
P.3.1.1 Tüm personelin katılımıyla birlikte gerçekleştirilen sosyal faaliyet sayısı (piknik, yemek, bayramlaşma vb)	4	4	4	4	4	Dekanlık Fakülte sekreterliği	1. Yapılacak olan sosyal faaliyetlerin yer ve zaman tespitinin yapılması
P.3.1.2 Bireysel ve mesleki özel gün ve başarıların kutlanması	Her bir çalışan için akademik yükselme, doğum, evlilik, taziye vb. özel günlerde kutlama ve ziyaret yapılması						1. Her personelin gönüllü olarak katılımının sağlanması

AMAÇ 4: Fakültenin fiziksel, teknolojik ve insan kaynakları koşullarının iyileştirilmesi

Hedef 4.1 Öğrencilerin kullanımına yönelik kantin/kırtasiye hizmetlerinin sağlanması	2014	2015	2016	2017	2018	Sorumlu Birim	Faaliyetler
P.4.1.1 Fakülteye ihtiyaca uygun bir kantinin açılması	1					Dekanlık	1. Kantin açılmasıyla ilgili rektörlüğe talepte bulunulması
Hedef 4.2 Kütüphane hizmetlerinin iyileştirilmesine katkı sağlamak							
P. 4.2.1 Her öğretim elemanı tarafından kütüphaneye alınması için talep edilen veya önerilen kitap ve diğer kaynakların sayısı	10	10	10	10	10	Dekanlık	
P.4.2.2 Kütüphane D.B'na önerilen veri tabanı, program vb. hizmetlerin sayısı	3	3	1	1	1		
Hedef 4.3 Alanlara özgü laboratuvar ve sınıfların kurulması							
P.4.3.1. Kurulan fen laboratuvarı sayısı	1	3	-	-	-	Dekanlık	1. Laboratuvar kurulumuyla ilgili gerekli girişimlerin yapılması
P. 4.3.2. Kurulan bilgisayar laboratuvarı sayısı	1	1					
P. 4.3.3. Kurulan drama odası sayısı	1						
P. 4.3.4. Kurulan aynalı oda sayısı	1						
Hedef 4.4 Eğitim fakültesi yerleşkesinin kurulumu için gerekli hazırlıkların yapılması							
P.4.4.1. Paydaşların eğitim fakültesi yerleşkesine yönelik görüşlerinin alınması	+					Dekanlık	
P.4.4.2. Taslak plan hazırlanması	+						
P.4.4.3. Rektörlüğe gerekli taleplerin iletilmesi	+						
P.4.4.4. Bağış yapacak kişi ve kuruluşların araştırılması	+	+					
Hedef 4.5 Akademik ve idari kadroların zenginleştirilmesi							
P4.5.1. Fakülteye alınan akademik personel sayısı	10	10	5	5	5	Dekanlık	1. Gerekli yazışmaların her akademik yıl yapılması
P4.5.2. Fakülteye alınan idari personel sayısı	4	2	1	1	1	Dekanlık	

AMAÇ 5: Sosyal, Kültürel ve sportif faaliyetlerin artırılması

Hedef 5.1 Öğretmen yetiştirme ve eğitimle ilgili önemli gün ve haftalarla ilgili sosyal ve kültürel faaliyetlerin yapılması	2014	2015	2016	2017	2018	Sorumlu Birim	Faaliyetler
P.5.1.1 Milli eğitimde yer alan önemli gün ve haftalarla ilgili gerçekleştirilen etkinlik sayısı	2	2	2	2	2	Fakülte sekreterliği	24 Kasım öğretmenler günü 16 Mart öğretmen okullarının kuruluş yıl dönümü 1. Öğretmenler okullarının açılışı ile ilgili üniversite çapında bir panel düzenlenmesi (2016) 2. MEB ile ortak olarak 24 Kasım Öğretmenler Günü ile ilgili program hazırlanması (2014) 3. Fakülte bazında öğretmen okullarının açılmasıyla ilgili etkinlik düzenlenmesi (2014) 4. Öğretmen okullarının açılmasıyla ilgili MEB ile ortak etkinlik düzenlenmesi (2015)
Hedef 5.2 Öğrencilerin sportif ve kültürel faaliyetlere katılımının sağlanması							
P.5.2.1 Sportif faaliyetlere katılan öğrencilerin oranı	% 20	% 20	% 30	% 30	% 40	Fakülte sekreterliği	
P.5.2.2 Kültürel faaliyetlere katılan öğrenci oranı	% 30	% 30	% 40	% 45	% 50		1. Her faaliyetin öğrencilere duyurulması
P.5.2.3 Fakülte bünyesinde düzenlenen sportif faaliyet sayısı	1	1	1	1	1		1. Fakülte takımlarının kurulması (2016)
P.5.2.4 Fakülte bünyesinde düzenlenen kültürel faaliyet sayısı	1	1	1	1	1	Bölüm başkanlıkları	1. Fakülte öğrenci temsilcisi önderliğinde DÜKMER ile işbirliği içerisinde etkinlik düzenlenmesi (Etnik ve kültürel tanıtıma yönelik) 2015 2. Öğrenci temsilcisi ve ilgili kulüpler önderliğinde eğitimle ilgili filmlerin gösterimi ve film hakkında tartışma (Her sene en az bir kere) 3. Deneyimli öğretmenlerle buluşma etkinliği (Her sene bir kere)

AMAÇ 6: Toplumla işbirliği çalışmalarının artırılması

Hedef 6.1 Paydaşlarla eğitim öğretim hizmetlerinin iyileştirilmesine yönelik işbirliğinin yapılması	2014	2015	2016	2017	2018	Sorumlu Birim	Faaliyetler
P.6.1.1 Gerçekleştirilen eğitim, çalıştay, toplantı vb. sayısı	2	2	2	2	2	Dekanlık/ Topluma hizmet uygulaması koordinatörlüğü	1. Topluma hizmet uygulaması koordinatörlüğü kurulması (2014) 2. Proje bankası oluşturulması 2014
P.6.1.2 Ortak yürütülen proje ve akademik çalışma sayısı		10	10	15	15		

AMAÇ 7: Fakültenin kurumsal kimliğini oluşturma

Hedef 7.1 Fakültenin tanınırlığını sağlamak	2014	2015	2016	2017	2018	Sorumlu Birim	Faaliyetler
P.7.1.1 Fakülte logosunun oluşturulması	+					Dekanlık	
P7.1.2. Fakülteyi tanıtmaya yönelik basında çıkan haber sayısı	4	4	5	5	5	Fakülte sekreterliği	1. Yapılan her etkinliğin basına haber verilmesi
P.7.1.3 Mezun öğrencilerle iletişim			+	+	+	Bölüm ve ana bilim dalı başkanlıkları	1. Mezun öğrencilerle sosyal medya üzerinde iletişim kurulması